



# Jetzt mit Plus: Strom und Gas von Yello.

## Meine persönlichen Daten.

Frau  Herr  Vorname

Nachname

Telefon (Festnetz)

Handy-Nummer

Geburtsdatum

E-Mail **(wichtig für die weitere Vertragskommunikation)**

Yello kann mir per E-Mail Informationen über eigene ähnliche Produkte und Dienstleistungen schicken. Ich kann dem jederzeit widersprechen, z. B. per E-Mail, Brief oder Telefon (Kontaktmöglichkeiten siehe unten). Mir entstehen hierfür keine anderen Kosten, außer den Übermittlungskosten nach den Basistarifen. Bitte streichen, falls nicht einverstanden.

## Meine Lieferadresse für die günstige Energie von Yello.

Straße

Hausnummer

Postleitzahl

Ort

## Meine alternative Postadresse.

Frau  Herr  Vorname

Nachname

Straße

Hausnummer

Postleitzahl

Ort

## Meine Bankverbindung. (SEPA-Lastschriftmandat)

Ich ermächtige die Yello Strom GmbH, Siegburger Straße 229, 50679 Köln, für den Liefervertrag monatliche und einmalige Zahlungen, und die Brodos AG, Erlanger Straße 9, 91083 Baiersdorf, für den Kaufvertrag für die Yello Strom GmbH die einmalige Zahlung, von meinem Konto mittels Lastschrift einzuziehen. Zugleich weise ich mein Kreditinstitut an, die auf mein Konto gezogenen Lastschriften einzulösen. Hinweis: Ich kann innerhalb von acht Wochen, beginnend mit dem Belastungsdatum, die Erstattung des belasteten Betrages verlangen. Es gelten dabei die mit meinem Kreditinstitut vereinbarten Bedingungen. Gläubiger-Identifikationsnummer Yello: DE3900000000084336. Gläubiger-Identifikationsnummer Brodos AG: DE 72ZZZ00000245247. Mandatsreferenzen: werden Ihnen mit der Vertragsbestätigung mitgeteilt.

Vor- und Nachname des Kontoinhabers

IBAN (alternativ: Bankleitzahl und Kontonummer)

Alle folgenden Preise inklusive gesetzlicher Mehrwertsteuer.

### Yello Strom Plus.

- 24 Monate **volle Preisgarantie** ab Lieferbeginn
- 24 Monate Mindestvertragslaufzeit

Grundpreis pro Monat:  Euro

Verbrauchspreis pro kWh:  Cent

Ihr Wunschprodukt:

Ihre Zuzahlung:  1,00 €

Ja, ich will Vertragsinfos per Post (kostenlos)

### Yello Gas Plus.

- 24 Monate **volle Preisgarantie** ab Lieferbeginn
- 24 Monate Mindestvertragslaufzeit

Grundpreis pro Monat:  Euro

Verbrauchspreis pro kWh:  Cent

Ihr Wunschprodukt:

Ihre Zuzahlung:  1,00 €

Ja, ich will Vertragsinfos per Post (kostenlos)

## Wichtige Angaben für den Wechsel zu Yello Strom.

Name des bisherigen Stromanbieters

Kundennummer beim bisherigen Stromanbieter

Stromlieferung zum nächstmöglichen Termin  Einzug  Stromlieferung zum (Datum):

Bisheriger Stromliefervertrag wurde **selbst gekündigt** zum:

Stromzählernummer

Vorjahres-Stromverbrauch in kWh

## Wichtige Angaben für den Wechsel zu Yello Gas.

Name des bisherigen Gasanbieters

Kundennummer beim bisherigen Gasanbieter

Gaslieferung zum nächstmöglichen Termin  Einzug  Gaslieferung zum (Datum):

Bisheriger Gasliefervertrag wurde **selbst gekündigt** zum:

Gaszählernummer

Vorjahres-Gasverbrauch in kWh

Ja, ich bin damit einverstanden, per Telefon über Yello Energieprodukte und -dienstleistungen, auch über das Vertragsende hinaus, informiert zu werden. Diese Einwilligung kann ich jederzeit widerrufen (Kontaktmöglichkeiten siehe unten).

Wenn ich keine weiteren Yello Energieangebote per Post erhalten möchte, kann ich der Nutzung meiner Daten zu Werbezwecken widersprechen (Kontaktmöglichkeiten siehe unten).

**Yello Strom GmbH • Siegburger Straße 229 • 50679 Köln • immerda@yellostrom.de • 0221 - 27 11 7000 (Mo - Sa: 6 - 22 Uhr)**

Vertriebspartner-Nummer:

**KDVD.**

Vor- und Nachname des Yello Vertriebsmitarbeiters:

Ich bin mit den AGB einverstanden. Yello darf meine derzeitigen Energielieferverträge kündigen und die für meine Energielieferungen nötigen Verträge mit den zuständigen Netzbetreibern schließen.

Datum  Unterschrift des Kunden

Partner-ID/VP-Auftragsnummer Strom:

Partner-ID/VP-Auftragsnummer Gas:



# Jetzt mit Plus: Strom und Gas von Yello.

## Meine persönlichen Daten.

Frau  Herr  Vorname  Nachname   
 Telefon (Festnetz)  Handy-Nummer  Geburtsdatum   
 E-Mail (**wichtig für die weitere Vertragskommunikation**)

Yello kann mir per E-Mail Informationen über eigene ähnliche Produkte und Dienstleistungen schicken. Ich kann dem jederzeit widersprechen, z. B. per E-Mail, Brief oder Telefon (Kontaktmöglichkeiten siehe unten). Mir entstehen hierfür keine anderen Kosten, außer den Übermittlungskosten nach den Basistarifen. Bitte streichen, falls nicht einverstanden.

## Meine Lieferadresse für die günstige Energie von Yello.

Straße  Hausnummer  Postleitzahl  Ort

## Meine alternative Postadresse.

Frau  Herr  Vorname  Nachname   
 Straße  Hausnummer  Postleitzahl  Ort

## Meine Bankverbindung. (SEPA-Lastschriftmandat)

Ich ermächtige die Yello Strom GmbH, Siegburger Straße 229, 50679 Köln, für den Liefervertrag monatliche und einmalige Zahlungen, und die Brodos AG, Erlanger Straße 9, 91083 Baiersdorf, für den Kaufvertrag für die Yello Strom GmbH die einmalige Zahlung, von meinem Konto mittels Lastschrift einzuziehen. Zugleich weise ich mein Kreditinstitut an, die auf mein Konto gezogenen Lastschriften einzulösen. Hinweis: Ich kann innerhalb von acht Wochen, beginnend mit dem Belastungsdatum, die Erstattung des belasteten Betrages verlangen. Es gelten dabei die mit meinem Kreditinstitut vereinbarten Bedingungen. Gläubiger-Identifikationsnummer Yello: DE3900000000084336. Gläubiger-Identifikationsnummer Brodos AG: DE 72ZZZ00000245247. Mandatsreferenzen: werden Ihnen mit der Vertragsbestätigung mitgeteilt.

Vor- und Nachname des Kontoinhabers  IBAN (alternativ: Bankleitzahl und Kontonummer)

Alle folgenden Preise inklusive gesetzlicher Mehrwertsteuer.

### Yello Strom Plus.

- 24 Monate **volle Preisgarantie** ab Lieferbeginn
- 24 Monate Mindestvertragslaufzeit

Grundpreis pro Monat:  Euro  
 Verbrauchspreis pro kWh:  Cent

Ihr Wunschprodukt:

Ihre Zuzahlung:  €

Ja, ich will Vertragsinfos per Post (kostenlos)

### Yello Gas Plus.

- 24 Monate **volle Preisgarantie** ab Lieferbeginn
- 24 Monate Mindestvertragslaufzeit

Grundpreis pro Monat:  Euro  
 Verbrauchspreis pro kWh:  Cent

Ihr Wunschprodukt:

Ihre Zuzahlung:  €

Ja, ich will Vertragsinfos per Post (kostenlos)

## Wichtige Angaben für den Wechsel zu Yello Strom.

Name des bisherigen Stromanbieters   
 Kundennummer beim bisherigen Stromanbieter   
 Stromlieferung zum nächstmöglichen Termin  Einzug  Stromlieferung zum (Datum):   
 Bisheriger Stromliefervertrag wurde **selbst gekündigt** zum:   
 Stromzählernummer  Vorjahres-Stromverbrauch in kWh

Ja, ich bin damit einverstanden, per Telefon über Yello Energieprodukte und -dienstleistungen, auch über das Vertragsende hinaus, informiert zu werden. Diese Einwilligung kann ich jederzeit widerrufen (Kontaktmöglichkeiten siehe unten).

Wenn ich keine weiteren Yello Energieangebote per Post erhalten möchte, kann ich der Nutzung meiner Daten zu Werbezwecken widersprechen (Kontaktmöglichkeiten siehe unten).

**Yello Strom GmbH • Siegburger Straße 229 • 50679 Köln • immerda@yellostrom.de • 0221 - 27 11 7000 (Mo - Sa: 6 - 22 Uhr)**

Vertriebspartner-Nummer:  Vermittler-Nummer:

Vor- und Nachname des Yello Vertriebsmitarbeiters:

## Wichtige Angaben für den Wechsel zu Yello Gas.

Name des bisherigen Gasanbieters   
 Kundennummer beim bisherigen Gasanbieter   
 Gaslieferung zum nächstmöglichen Termin  Einzug  Gaslieferung zum (Datum):   
 Bisheriger Gasliefervertrag wurde **selbst gekündigt** zum:   
 Gaszählernummer  Vorjahres-Gasverbrauch in kWh

Ich bin mit den AGB einverstanden. Yello darf meine derzeitigen Energielieferverträge kündigen und die für meine Energielieferungen nötigen Verträge mit den zuständigen Netzbetreibern schließen.

Datum Unterschrift des Kunden

Partner-ID/VP-Auftragsnummer Strom:

Partner-ID/VP-Auftragsnummer Gas:



# Jetzt mit Plus: Strom und Gas von Yello.

## Meine persönlichen Daten.

Frau  Herr  Vorname

Nachname

Telefon (Festnetz)

Handy-Nummer

Geburtsdatum

E-Mail **(wichtig für die weitere Vertragskommunikation)**

Yello kann mir per E-Mail Informationen über eigene ähnliche Produkte und Dienstleistungen schicken. Ich kann dem jederzeit widersprechen, z. B. per E-Mail, Brief oder Telefon (Kontaktmöglichkeiten siehe unten). Mir entstehen hierfür keine anderen Kosten, außer den Übermittlungskosten nach den Basistarifen. Bitte streichen, falls nicht einverstanden.

## Meine Lieferadresse für die günstige Energie von Yello.

Straße

Hausnummer

Postleitzahl

Ort

## Meine alternative Postadresse.

Frau  Herr  Vorname

Nachname

Straße

Hausnummer

Postleitzahl

Ort

## Meine Bankverbindung. (SEPA-Lastschriftmandat)

Ich ermächtige die Yello Strom GmbH, Siegburger Straße 229, 50679 Köln, für den Liefervertrag monatliche und einmalige Zahlungen, und die Brodos AG, Erlanger Straße 9, 91083 Baiersdorf, für den Kaufvertrag für die Yello Strom GmbH die einmalige Zahlung, von meinem Konto mittels Lastschrift einzuziehen. Zugleich weise ich mein Kreditinstitut an, die auf mein Konto gezogenen Lastschriften einzulösen. Hinweis: Ich kann innerhalb von acht Wochen, beginnend mit dem Belastungsdatum, die Erstattung des belasteten Betrages verlangen. Es gelten dabei die mit meinem Kreditinstitut vereinbarten Bedingungen. Gläubiger-Identifikationsnummer Yello: DE3900000000084336. Gläubiger-Identifikationsnummer Brodos AG: DE 72ZZZ00000245247. Mandatsreferenzen: werden Ihnen mit der Vertragsbestätigung mitgeteilt.

Vor- und Nachname des Kontoinhabers

IBAN (alternativ: Bankleitzahl und Kontonummer)

Alle folgenden Preise inklusive gesetzlicher Mehrwertsteuer.

### Yello Strom Plus.

- 24 Monate **volle Preisgarantie** ab Lieferbeginn
- 24 Monate Mindestvertragslaufzeit

Grundpreis pro Monat:  Euro

Verbrauchspreis pro kWh:  Cent

Ihr Wunschprodukt:

Ihre Zuzahlung:  €

Ja, ich will Vertragsinfos per Post (kostenlos)

### Yello Gas Plus.

- 24 Monate **volle Preisgarantie** ab Lieferbeginn
- 24 Monate Mindestvertragslaufzeit

Grundpreis pro Monat:  Euro

Verbrauchspreis pro kWh:  Cent

Ihr Wunschprodukt:

Ihre Zuzahlung:  €

Ja, ich will Vertragsinfos per Post (kostenlos)

## Wichtige Angaben für den Wechsel zu Yello Strom.

Name des bisherigen Stromanbieters

Kundennummer beim bisherigen Stromanbieter

Stromlieferung zum nächstmöglichen Termin  Einzug  Stromlieferung zum (Datum):

Bisheriger Stromliefervertrag wurde **selbst gekündigt** zum:

Stromzählernummer

Vorjahres-Stromverbrauch in kWh

## Wichtige Angaben für den Wechsel zu Yello Gas.

Name des bisherigen Gasanbieters

Kundennummer beim bisherigen Gasanbieter

Gaslieferung zum nächstmöglichen Termin  Einzug  Gaslieferung zum (Datum):

Bisheriger Gasliefervertrag wurde **selbst gekündigt** zum:

Gaszählernummer

Vorjahres-Gasverbrauch in kWh

Ja, ich bin damit einverstanden, per Telefon über Yello Energieprodukte und -dienstleistungen, auch über das Vertragsende hinaus, informiert zu werden. Diese Einwilligung kann ich jederzeit widerrufen (Kontaktmöglichkeiten siehe unten).

Wenn ich keine weiteren Yello Energieangebote per Post erhalten möchte, kann ich der Nutzung meiner Daten zu Werbezwecken widersprechen (Kontaktmöglichkeiten siehe unten).

**Yello Strom GmbH • Siegburger Straße 229 • 50679 Köln • immerda@yellostrom.de • 0221 - 27 11 7000 (Mo - Sa: 6 - 22 Uhr)**

Vertriebspartner-Nummer:

Vermittler-Nummer:

**KDVD.**

Vor- und Nachname des Yello Vertriebsmitarbeiters:

Ich bin mit den AGB einverstanden. Yello darf meine derzeitigen Energielieferverträge kündigen und die für meine Energielieferungen nötigen Verträge mit den zuständigen Netzbetreibern schließen.

Datum

Unterschrift des Kunden

# Allgemeine Geschäftsbedingungen – Yello Strom.

Die Allgemeinen Geschäftsbedingungen gelten für die Belieferung von Letztverbrauchern mit Strom bis zu einem Jahresverbrauch von 100.000 Kilowattstunden.

## 1. Wann kommt mein Yello Stromvertrag zustande?

Der Stromvertrag kommt zustande, sobald Yello Ihnen dies bestätigt und den Beginn der Lieferung mitteilt, spätestens mit Aufnahme der Lieferung durch Yello. Voraussetzung für das Zustandekommen des Stromvertrags und den Beginn der Lieferung ist, dass Yello die Bestätigung der Kündigung des bisherigen Stromvertrags von Ihrem Vorlieferanten sowie die Bestätigung des Netznutzungsbeginns des Netzbetreibers vorliegen.

## 2. Ab wann fließt der gelbe Strom?

Die Stromlieferung beginnt unter Berücksichtigung der Regelungen zum Lieferantenwechsel zum frühestmöglichen oder zu dem von Ihnen genannten späteren Termin. Yello wird Ihnen den Termin in Textform (z. B. per Brief, Fax oder E-Mail) bestätigen. Die Lieferung beginnt jedoch nicht vor Beendigung Ihres bestehenden Stromvertrags mit dem bisherigen Lieferanten. Yello wird einen Lieferantenwechsel zügig und unentgeltlich ermöglichen.

## 3. Darf Yello meinen Bonitäts-Scorewert ermitteln?

Yello ist berechtigt, vor Vertragsschluss oder während des laufenden Vertrags zum Zweck der Entscheidung über die Begründung, Durchführung oder Beendigung eines Vertragsverhältnisses auf der Basis anerkannter mathematisch-statistischer Verfahren, Werte zu erheben und zu verwenden, die Aufschluss über die Wahrscheinlichkeit eines bestimmten zukünftigen Verhaltens, z. B. den Zahlungsausfall, geben können (sog. „Scoringverfahren“). Zu diesem Zweck übermittelt Yello Ihre dafür erforderlichen Daten an folgende Wirtschaftsauskunfteien, die die Wahrscheinlichkeitswerte (auch unter Verwendung von Anschriftendaten) berechnen: Infocore Consumer Data GmbH, Rheinstraße 99, 76532 Baden-Baden; SCHUFA Holding AG, Kormoranweg 5, 65201 Wiesbaden; Deltavista GmbH, Dessauerstraße 9, 80992 München.

## 4. Welche Laufzeit und welche Kündigungsfristen gelten für meinen Stromvertrag?

(1) Die Laufzeit Ihres Stromvertrags beginnt mit dem Ihnen von Yello bestätigten Lieferbeginn. Nach Ende der im Stromauftrag vereinbarten Erstlaufzeit verlängert sich Ihr Stromvertrag jeweils um zwölf Monate, wenn dieser nicht mit einer Frist von sechs Wochen auf das Ende der Laufzeit in Textform von Ihnen oder uns gekündigt wurde.

(2) Yello darf bei Vorliegen eines wichtigen Grundes den Stromvertrag außerordentlich mit einer Frist von zwei Wochen in Textform kündigen. Ein wichtiger Grund liegt insbesondere vor, wenn Sie sich mit einer fälligen Zahlung wiederholt trotz Mahnung in Verzug befinden und Yello Ihnen die außerordentliche Kündigung zwei Wochen vorher angekündigt hat.

## 5. Was passiert mit meinem Stromvertrag, wenn ich umziehe?

Im Falle eines Umzugs haben Sie Yello die neue Anschrift spätestens zwei Wochen vor dem Umzug in Textform mitzuteilen. Bei einem Umzug wird der Stromvertrag an der neuen Lieferadresse zu den bisherigen Konditionen fortgesetzt. Ist die Belieferung durch Yello an der neuen Lieferadresse nicht möglich, wird Yello Sie hierüber in Textform informieren. In diesem Fall können Sie und Yello den Stromvertrag außerordentlich zu Ihrem Umzugstermin in Textform kündigen.

## 6. Was bedeutet es, wenn ich mich für Online-Kommunikation entscheide?

(1) Wenn Sie sich für Online-Kommunikation entschieden haben, werden Rechnungen und sämtliche sonstigen Mitteilungen zur Durchführung dieses Stromvertrags Ihnen per E-Mail zugesendet oder in Ihrem persönlichen „Mein Yello“ Bereich als PDF-Dateien dauerhaft zur Verfügung gestellt. Yello wird Sie stets über eine neue Einstellung in Ihrem „Mein Yello“ Bereich per E-Mail informieren. Sie verzichten ausdrücklich auf den postalischen Versand von Rechnungen und sonstigen Mitteilungen durch Yello. Yello behält sich das Recht vor, einzelne Mitteilungen, wie z. B. Mahnungen, per Post versenden zu dürfen.

(2) Yello stellt Ihnen zur Abwicklung des Vertrags einen passwortgeschützten persönlichen Zugang zum geschlossenen „Mein Yello“ Bereich online zur Verfügung. Hierfür müssen Sie sich mit Ihrer E-Mail Adresse und einem Passwort registrieren. Um die Online-Vertragsabwicklung gewährleisten zu können, sind Sie verpflichtet, die technischen Voraussetzungen, wie insbesondere Zugang zu einem PC mit Internetanschluss und installiertem Browserprogramm und E-Mail-Adresse, zu schaffen sowie zu unterhalten. Sie sind verpflichtet, Yello stets eine aktuelle empfangsbereite E-Mail-Adresse anzugeben.

## 7. Was ist im Preis enthalten?

Die Preise enthalten die Kosten für Beschaffung und Vertrieb, das an den örtlichen Netzbetreiber zu zahlende Netznutzungsentgelt, das Entgelt für die Messung und den Messstellenbetrieb eines nichtelektronischen Zählers (soweit beide Dienstleistungen durch Ihren örtlichen Netzbetreiber erbracht werden), die Abrechnung, die Stromsteuer und die Umsatzsteuer in der jeweils gesetzlich festgelegten Höhe, die Konzessionsabgaben sowie die Umlagen aus dem Erneuerbare-Energien-Gesetz (EEG-Umlage), dem Kraft-Wärme-Kopplungs-Gesetz (KWK-Umlage) und der Stromnetzentgeltverordnung (Umlage nach § 19 Abs. 2 StromNEV) sowie die Offshore-Umlage. Wartungsdienste bietet Yello nicht an.

## 8. Warum und wie ändern sich meine Preise?

(1) Bei einem Stromprodukt mit voller Preisgarantie sind Preisänderungen für die im Stromauftrag vereinbarte Dauer ausgeschlossen.

(2) Bei einem Stromprodukt mit Preisgarantie ausgenommen Steuern und Umlagen sind Preisänderungen für die im Stromauftrag vereinbarte Dauer ausgeschlossen, außer sie betreffen die Weitergabe von Änderungen der Umsatzsteuer, Stromsteuer, Umlagen nach EEG, KWKG, § 19 Abs. 2 StromNEV sowie der Offshore-Umlage; die Weitergabe dieser Änderungen richtet sich nach Absatz 4.

(3) Falls nach Vertragsschluss weitere Energiesteuern, sonstige die Beschaffung, Übertragung, Netznutzung oder den Verbrauch von elektrischer Energie belastende Abgaben, Umlagen oder vergleichbare staatlich veranlasste Belastungen wirksam werden, gilt Absatz 2 entsprechend.

(4) Preisänderungen durch Yello erfolgen im Wege der einseitigen Leistungsbestimmung in Ausübung billigen Ermessens nach § 315 BGB. Hierbei sind ausschließlich Änderungen der Kosten zu berücksichtigen, die für die Preisermittlung maßgeblich sind. Yello ist dabei berechtigt, Kostensteigerungen weiterzugeben, und verpflichtet, Kostensenkungen vollumfänglich bei der Preisermittlung zu berücksichtigen. Insbesondere ist Yello verpflichtet, Kostensteigerungen nur unter Berücksichtigung gegenläufiger Kostensenkungen bei der Preisänderung zu berücksichtigen und damit bei jeder Betrachtung der Kostenentwicklung und bei jeder Preisermittlung eine Saldierung von Kostensteigerungen und Kostensenkungen vorzunehmen. Yello hat den Umfang und den Zeitpunkt einer Preisänderung so zu bestimmen, dass Kostensenkungen nach denselben sachlichen und zeitlichen Maßstäben Rechnung getragen wird wie

Kostensteigerungen. Insbesondere ist Yello verpflichtet, in Bezug auf Kostensenkungen keinen längeren zeitlichen Abstand zwischen der Betrachtung der Kostenentwicklung und der Vornahme einer Preisänderung anzusetzen, als dies bei Kostensteigerungen der Fall ist.

(5) Änderungen der Preise gemäß Absatz 4 werden erst nach brieflicher Mitteilung an den Kunden wirksam, die mindestens sechs Wochen vor der beabsichtigten Änderung erfolgen muss. Sofern Sie sich für Online-Kommunikation entschieden haben, werden Änderungen der Preise gemäß Absatz 4 erst nach Mitteilung per E-Mail an den Kunden wirksam, die mindestens sechs Wochen vor der beabsichtigten Änderung erfolgen muss.

(6) Ändert Yello die Preise, so können Sie den Stromvertrag ohne Einhaltung einer Kündigungsfrist kündigen. Die Kündigung bedarf der Textform. Yello wird eine Kündigung unverzüglich nach Eingang in Textform bestätigen.

(7) Ändern sich innerhalb eines Abrechnungszeitraums die verbrauchsabhängigen Bruttopreise, so wird der für die neuen Preise maßgebliche Verbrauch zeitanteilig berechnet. Jahreszeitliche Verbrauchsschwankungen sind auf der Grundlage der für die jeweilige Kundengruppe maßgeblichen Erfahrungswerte angemessen zu berücksichtigen.

## 9. Wie errechnet sich mein Abschlag?

Während des Abrechnungszeitraums werden in der Regel monatlich gleich bleibende Abschlagszahlungen erhoben. Diese werden von Yello auf Basis Ihrer Verbrauchsdaten oder allgemeiner Erfahrungswerte nach billigem Ermessen festgelegt und zu den von Yello angegebenen Zeitpunkten fällig. Ändern sich die Strompreise gemäß Punkt 8, so kann Yello die nach der Änderung anfallenden Abschlagszahlungen entsprechend anpassen. Fällige Abschläge oder Rechnungsbeträge wird Yello Ihnen mindestens fünf Werktage vor Einzug im Lastschriftverfahren in Textform ankündigen. Sofern Sie uns keine Einzugsermächtigung erteilt haben, zahlen Sie per Überweisung oder Dauerauftrag.

## 10. Wie rechnet Yello meinen Stromverbrauch ab?

(1) Yello ist berechtigt, für die Abrechnung die Stromzählerdaten zu verwenden, die Yello von dem für die Ermittlung des Zählerstandes zuständigen Dritten (Netzbetreiber, Messstellenbetreiber oder Messdienstleister) erhalten hat. Wenn kein Zählerstand des Dritten vorliegt, ist Yello selbst berechtigt, den Zählerstand rechnerisch zu ermitteln.

(2) Ihr Stromverbrauch wird Ihnen auf Basis des nach Absatz 1 ermittelten Zählerstandes in Rechnung gestellt. Die Abrechnung des Stromverbrauchs erfolgt in der Regel einmal pro Jahr, soweit nicht vorzeitig eine Zwischen- oder Endabrechnung erstellt wird. Ergibt sich dabei, dass von Ihnen zu hohe Abschläge gezahlt wurden, so wird Yello die zu viel gezahlten Beträge unverzüglich erstatten.

## 11. Wann ist Yello nicht zur Lieferung verpflichtet?

Yello trifft die ihr möglichen Maßnahmen, um Sie am Ende des Netzan schlusses mit Strom zu beliefern. Bei Störungen des Netzbetriebs einschließlich des Netzan schlusses ist Yello jedoch von der Leistungspflicht befreit. Dies gilt auch, wenn Yello an der Stromlieferung aufgrund höherer Gewalt oder sonstiger Umstände, deren Beseitigung Yello nicht möglich ist oder wirtschaftlich nicht zugemutet werden kann, gehindert ist.

## 12. An wen kann ich mich bei einer Unterbrechung der Stromlieferung wenden?

Wenn eine Unterbrechung oder Unregelmäßigkeit der Stromlieferung als Folge einer Störung des Netzbetriebs einschließlich des Netzan schlusses auftritt, können Sie Ihre daraus entstehenden Ansprüche gegen den Netzbetreiber direkt geltend machen. Auf Nachfrage wird Yello Ihnen unverzüglich über die Tatsachen Auskunft geben, die mit der Schadensverursachung durch den Netzbetreiber zusammenhängen, wenn sie Yello bekannt sind oder von Yello in zumutbarer Weise aufgeklärt werden können. Yello haftet Ihnen gegenüber direkt, wenn Yello Ihre Belieferung unberechtigt unterbrechen lässt.

## 13. Was passiert im Streitfall?

Unter 0221 – 996 90 100, immerda@yellostrom.de oder per Post haben wir bei Yello ein offenes Ohr für Sie. Sollte es mal nicht zu einer gemeinsamen Lösung kommen, können Sie als Verbraucher im Sinne des § 13 BGB ein Schlichtungsverfahren bei der Schlichtungsstelle Energie beantragen. Yello ist zur Teilnahme an einem solchen Verfahren verpflichtet. Mit Einreichung des Antrags bei der Schlichtungsstelle ist die Verjährung gehemmt. Die Kontaktdaten der Schlichtungsstelle sind: Schlichtungsstelle Energie e.V., Friedrichstraße 133, 10117 Berlin, Telefon: 030-2757240-0, Fax: 030-2757240-69, Homepage: www.schlichtungsstelle-energie.de, E-Mail: info@schlichtungsstelle-energie.de. Ihr Recht auf Anrufen der Gerichte bleibt hiervon unberührt. Außerdem können Sie sich bei dem Verbraucherservice der Bundesnetzagentur, Postfach 8001, 53105 Bonn, Telefon: 030-22480500, E-Mail: verbraucherservice-energie@bnetza.de über Ihre Rechte informieren.

## 14. Wann ist Yello berechtigt, die Allgemeinen Geschäftsbedingungen zu ändern?

(1) Yello ist zu einer Änderung der Allgemeinen Geschäftsbedingungen berechtigt, wenn eine für Sie oder Yello unvorhersehbare Veränderung der rechtlichen oder tatsächlichen Lage eintritt, auf deren Eintritt Yello keinen Einfluss hat. Außerdem dürfen die Allgemeinen Geschäftsbedingungen geändert werden, wenn eine oder mehrere der in ihnen enthaltenen Klauseln durch eine Gesetzesänderung oder ein rechtskräftiges Gerichtsurteil unwirksam geworden sind oder unwirksam zu werden drohen und diese Veränderung zu einer nicht unbedeutenden Störung der von Ihnen und Yello bei Vertragsschluss zugrunde gelegten Interessenlage – insbesondere im Hinblick auf das Verhältnis von Leistung und Gegenleistung – führt, die nicht durch die Anwendung einer gesetzlichen Regelung ausgeglichen werden kann. Geändert werden können dabei jeweils nur diejenigen Bestimmungen, deren Änderung im Sinne dieser Bestimmung notwendig ist. Durch die geänderten Bestimmungen dürfen Sie gegenüber denjenigen Regelungen, die sie ersetzen, nicht wesentlich benachteiligt werden.

(2) Yello wird Sie auf eine Änderung der Allgemeinen Geschäftsbedingungen rechtzeitig in Textform hinweisen. Die Änderung gilt als genehmigt, wenn Sie ihr nicht binnen sechs Wochen in Textform widersprechen. Die geänderte Fassung der Allgemeinen Geschäftsbedingungen wird dann Bestandteil der weiteren Vertragsbeziehung.

(3) Ändert Yello die Allgemeinen Geschäftsbedingungen, so können Sie den Stromvertrag ohne Einhaltung einer Kündigungsfrist in Textform kündigen. Yello wird eine Kündigung unverzüglich in Textform bestätigen.

Informationen zum Yello Strommix finden Sie unter [www.yellostrom.de/strommix](http://www.yellostrom.de/strommix).

## Sie haben Fragen zum Thema Energie?

Unter [www.yellostrom.de/energieeffizienz](http://www.yellostrom.de/energieeffizienz) finden Sie Anbieter von Maßnahmen zur Energieeinsparung und Steigerung der Energieeffizienz sowie Kontaktmöglichkeiten von Verbraucherorganisationen und Energieagenturen.

# Allgemeine Geschäftsbedingungen – Yello Gas.

Die Allgemeinen Geschäftsbedingungen gelten für die Belieferung mit Gas für den privaten Haushalt und das Geschäft von Kunden der Yello Strom GmbH.

## 1. Wann kommt mein Yello Gasvertrag zustande?

Der Gasvertrag kommt zustande, sobald Yello Ihnen dies bestätigt und den Beginn der Lieferung mitteilt, spätestens mit Aufnahme der Lieferung durch Yello. Voraussetzung für das Zustandekommen des Gasvertrags und den Beginn der Lieferung ist, dass Yello die Bestätigung der Kündigung des bisherigen Gasvertrags von Ihrem Vorlieferanten sowie die Bestätigung des Netznutzungsbeginns des Netzbetreibers vorliegen.

## 2. Ab wann beginnt die Gaslieferung?

Die Gaslieferung beginnt unter Berücksichtigung der Regelungen zum Lieferantenwechsel zum frühestmöglichen oder zu dem von Ihnen genannten späteren Termin. Yello wird Ihnen den Termin in Textform (z. B. per Brief, Fax oder E-Mail) bestätigen. Die Lieferung beginnt jedoch nicht vor Beendigung Ihres bestehenden Gasvertrags mit dem bisherigen Lieferanten. Yello wird einen Lieferantenwechsel zügig und unentgeltlich ermöglichen.

## 3. Darf Yello meinen Bonitäts-Scorewert ermitteln?

Yello ist berechtigt, vor Vertragsschluss oder während des laufenden Vertrags zum Zweck der Entscheidung über die Begründung, Durchführung oder Beendigung eines Vertragsverhältnisses auf der Basis anerkannter mathematisch-statistischer Verfahren, Werte zu erheben und zu verwenden, die Aufschluss über die Wahrscheinlichkeit eines bestimmten zukünftigen Verhaltens, z. B. den Zahlungsausfall, geben können (sog. „Scoringverfahren“). Zu diesem Zweck übermittelt Yello Ihre dafür erforderlichen Daten an folgende Wirtschaftsauskunfteien, die die Wahrscheinlichkeitswerte (auch unter Verwendung von Anschriftendaten) berechnen: Infocore Consumer Data GmbH, Rheinstraße 99, 76532 Baden-Baden; SCHUFA Holding AG, Kormoranweg 5, 65201 Wiesbaden; Deltavista GmbH, Dessauerstraße 9, 80992 München.

## 4. Welche Laufzeit und welche Kündigungsfristen gelten für meinen Gasvertrag?

(1) Die Laufzeit Ihres Gasvertrags beginnt mit dem Ihnen von Yello bestätigten Lieferbeginn. Nach Ende der im Gasauftrag vereinbarten Erstlaufzeit verlängert sich Ihr Gasvertrag jeweils um zwölf Monate, wenn dieser nicht mit einer Frist von sechs Wochen auf das Ende der Laufzeit in Textform von Ihnen oder uns gekündigt wurde.  
(2) Yello darf bei Vorliegen eines wichtigen Grundes den Gasvertrag außerordentlich mit einer Frist von zwei Wochen in Textform kündigen. Ein wichtiger Grund liegt insbesondere vor, wenn Sie sich mit einer fälligen Zahlung wiederholt trotz Mahnung in Verzug befinden und Yello Ihnen die außerordentliche Kündigung zwei Wochen vorher angekündigt hat.

## 5. Was passiert mit meinem Gasvertrag, wenn ich umziehe?

Im Falle eines Umzugs haben Sie Yello die neue Anschrift spätestens zwei Wochen vor dem Umzug in Textform mitzuteilen. Bei einem Umzug wird der Gasvertrag an der neuen Lieferadresse zu den bisherigen Konditionen fortgesetzt. Ist die Belieferung durch Yello an der neuen Lieferadresse nicht möglich, wird Yello Sie hierüber in Textform informieren. In diesem Fall können Sie und Yello den Gasvertrag außerordentlich zu Ihrem Umzugstermin in Textform kündigen.

## 6. Was bedeutet es, wenn ich mich für Online-Kommunikation entscheide?

(1) Wenn Sie sich für Online-Kommunikation entschieden haben, werden Rechnungen und sämtliche sonstigen Mitteilungen zur Durchführung dieses Gasvertrags Ihnen per E-Mail zugesendet oder in Ihrem persönlichen „Mein Yello“ Bereich als PDF-Dateien dauerhaft zur Verfügung gestellt. Yello wird Sie stets über eine neue Einstellung in Ihrem „Mein Yello“ Bereich per E-Mail informieren. Sie verzichten ausdrücklich auf den postalischen Versand von Rechnungen und sonstigen Mitteilungen durch Yello. Yello behält sich das Recht vor, einzelne Mitteilungen, wie z. B. Mahnungen, per Post versenden zu dürfen.  
(2) Yello stellt Ihnen zur Abwicklung des Vertrags einen passwortgeschützten persönlichen Zugang zum geschlossenen „Mein Yello“ Bereich online zur Verfügung. Hierfür müssen Sie sich mit Ihrer E-Mail Adresse und einem Passwort registrieren. Um die Online-Vertragsabwicklung gewährleisten zu können, sind Sie verpflichtet, die technischen Voraussetzungen, wie insbesondere Zugang zu einem PC mit Internetanschluss und installiertem Browserprogramm und E-Mail-Adresse, zu schaffen sowie zu unterhalten. Sie sind verpflichtet, Yello stets eine aktuelle empfangsbereite E-Mail-Adresse anzugeben.

## 7. Was ist im Preis enthalten?

Die Preise enthalten die Kosten für Beschaffung und Vertrieb, das an den örtlichen Netzbetreiber zu zahlende Netznutzungsentgelt, das Entgelt für die Messung und den Messstellenbetrieb eines nichtelektronischen Zählers (soweit beide Dienstleistungen durch Ihren örtlichen Netzbetreiber erbracht werden), die Abrechnung, die Konzessionsabgabe, die Energiesteuer und die Umsatzsteuer in der jeweils gesetzlich festgelegten Höhe. Wartungsdienste bietet Yello nicht an.

## 8. Warum und wie ändern sich meine Preise?

(1) Für die im Gasauftrag vereinbarte Dauer sind Preisänderungen ausgeschlossen. Danach erfolgen Preisänderungen durch Yello im Wege der einseitigen Leistungsbestimmung in Ausübung billigen Ermessens nach § 315 BGB. Hierbei sind ausschließlich Änderungen der Kosten zu berücksichtigen, die für die Preisermittlung maßgeblich sind. Yello ist dabei berechtigt, Kostensteigerungen weiterzugeben, und verpflichtet, Kostensenkungen vollumfänglich bei der Preisermittlung zu berücksichtigen. Insbesondere ist Yello verpflichtet, Kostensteigerungen nur unter Berücksichtigung gegenläufiger Kostensenkungen bei der Preisänderung zu berücksichtigen und damit bei jeder Betrachtung der Kostenentwicklung und bei jeder Preisermittlung eine Saldierung von Kostensteigerungen und Kostensenkungen vorzunehmen. Yello hat den Umfang und den Zeitpunkt einer Preisänderung so zu bestimmen, dass Kostensenkungen nach denselben sachlichen und zeitlichen Maßstäben Rechnung getragen wird wie Kostenerhöhungen. Insbesondere ist Yello verpflichtet, in Bezug auf Kostensenkungen keinen längeren zeitlichen Abstand zwischen der Betrachtung der Kostenentwicklung und der Vornahme einer Preisänderung anzusetzen, als dies bei Kostensteigerungen der Fall ist.  
(2) Änderungen der Preise gemäß Absatz 1 werden erst nach brieflicher Mitteilung an den Kunden wirksam, die mindestens sechs Wochen vor der beabsichtigten Änderung erfolgen muss. Sofern Sie sich für Online-Kommunikation entschieden haben, werden Änderungen der Preise gemäß Absatz 1 erst nach Mitteilung per E-Mail an den Kunden wirksam, die mindestens sechs Wochen vor der beabsichtigten Änderung erfolgen muss.

(3) Ändert Yello die Preise, so können Sie den Gasvertrag ohne Einhaltung einer Kündigungsfrist kündigen. Die Kündigung bedarf der Textform. Yello wird eine Kündigung unverzüglich nach Eingang in Textform bestätigen.

(4) Ändern sich innerhalb eines Abrechnungszeitraums die verbrauchsabhängigen Bruttopreise, so wird der für die neuen Preise maßgebliche Verbrauch zeitanteilig berechnet. Jahreszeitliche Verbrauchsschwankungen sind auf der Grundlage der für die jeweilige Kundengruppe maßgeblichen Erfahrungswerte angemessen zu berücksichtigen.

## 9. Wie errechnet sich mein Abschlag?

Während des Abrechnungszeitraums werden in der Regel monatlich gleich bleibende Abschlagszahlungen erhoben. Diese werden von Yello auf Basis Ihrer Verbrauchsdaten oder allgemeiner Erfahrungswerte nach billigem Ermessen festgelegt und zu den von Yello angegebenen Zeitpunkten fällig. Ändern sich die Gaspreise gemäß Punkt 8, so kann Yello die nach der Änderung anfallenden Abschlagszahlungen entsprechend anpassen. Fällige Abschläge oder Rechnungsbeträge wird Yello Ihnen mindestens fünf Werktage vor Einzug im Lastschriftverfahren in Textform ankündigen. Sofern Sie uns keine Einzugsermächtigung erteilt haben, zahlen Sie per Überweisung oder Dauerauftrag.

## 10. Wie rechnet Yello meinen Gasverbrauch ab?

(1) Yello ist berechtigt, für die Abrechnung die Gaszählerdaten zu verwenden, die Yello von dem für die Ermittlung des Zählerstandes zuständigen Dritten (Netzbetreiber, Messstellenbetreiber oder Messdienstleister) erhalten hat. Wenn kein Zählerstand des Dritten vorliegt, ist Yello selbst berechtigt, den Zählerstand rechnerisch zu ermitteln.  
(2) Ihr Gasverbrauch wird Ihnen auf Basis des nach Absatz 1 ermittelten Zählerstandes in Rechnung gestellt. Die Abrechnung des Gasverbrauchs erfolgt in der Regel einmal pro Jahr, soweit nicht vorzeitig eine Zwischen- oder Endabrechnung erstellt wird. Ergibt sich dabei, dass von Ihnen zu hohe Abschläge gezahlt wurden, so wird Yello die zu viel gezahlten Beträge unverzüglich erstatten.

## 11. Wann ist Yello nicht zur Lieferung verpflichtet?

Yello trifft die ihr möglichen Maßnahmen, um Sie am Ende des Netzanschlusses mit Gas zu beliefern. Bei Störungen des Netzbetriebs einschließlich des Netzanschlusses ist Yello jedoch von der Leistungspflicht befreit. Dies gilt auch, wenn Yello an der Gaslieferung aufgrund höherer Gewalt oder sonstiger Umstände, deren Beseitigung Yello nicht möglich ist oder wirtschaftlich nicht zugemutet werden kann, gehindert ist.

## 12. An wen kann ich mich bei einer Unterbrechung der Gaslieferung wenden?

Wenn eine Unterbrechung oder Unregelmäßigkeit der Gaslieferung als Folge einer Störung des Netzbetriebs einschließlich des Netzanschlusses auftritt, können Sie Ihre daraus entstehenden Ansprüche gegen den örtlichen Netzbetreiber direkt geltend machen. Auf Nachfrage wird Yello Ihnen unverzüglich über die Tatsachen Auskunft geben, die mit der Schadensverursachung durch den Netzbetreiber zusammenhängen, wenn sie Yello bekannt sind oder von Yello in zumutbarer Weise aufgeklärt werden können. Yello haftet Ihnen gegenüber direkt, wenn Yello Ihre Belieferung unberechtigt unterbrechen lässt.

## 13. Was passiert im Streitfall?

Unter 0221 – 996 90 100, immerda@yellostrom.de oder per Post haben wir bei Yello ein offenes Ohr für Sie. Sollte es mal nicht zu einer gemeinsamen Lösung kommen, können Sie als Verbraucher im Sinne des § 13 BGB ein Schlichtungsverfahren bei der Schlichtungsstelle Energie beantragen. Yello ist zur Teilnahme an einem solchen Verfahren verpflichtet. Mit Einreichung des Antrags bei der Schlichtungsstelle ist die Verjährung gehemmt. Die Kontaktdaten der Schlichtungsstelle sind: Schlichtungsstelle Energie e.V., Friedrichstraße 133, 10117 Berlin, Telefon: 030-2757240-0, Fax: 030-2757240-69, Homepage: www.schlichtungsstelle-energie.de, E-Mail: info@schlichtungsstelle-energie.de. Ihr Recht auf Anrufen der Gerichte bleibt hiervon unberührt. Außerdem können Sie sich bei dem Verbraucherservice der Bundesnetzagentur, Postfach 8001, 53105 Bonn, Telefon: 030-22480500, E-Mail: verbraucherservice-energie@bnetza.de über Ihre Rechte informieren.

## 14. Wann ist Yello berechtigt, die Allgemeinen Geschäftsbedingungen zu ändern?

(1) Yello ist zu einer Änderung der Allgemeinen Geschäftsbedingungen berechtigt, wenn eine für Sie oder Yello unvorhersehbare Veränderung der rechtlichen oder tatsächlichen Lage eintritt, auf deren Eintritt Yello keinen Einfluss hat. Außerdem dürfen die Allgemeinen Geschäftsbedingungen geändert werden, wenn eine oder mehrere der in ihnen enthaltenen Klauseln durch eine Gesetzesänderung oder ein rechtskräftiges Gerichtsurteil unwirksam geworden sind oder unwirksam zu werden drohen und diese Veränderung zu einer nicht unbedeutenden Störung der von Ihnen und Yello bei Vertragsschluss zugrunde gelegten Interessenlage – insbesondere im Hinblick auf das Verhältnis von Leistung und Gegenleistung – führt, die nicht durch die Anwendung einer gesetzlichen Regelung ausgeglichen werden kann. Geändert werden können dabei jeweils nur diejenigen Bestimmungen, deren Änderung im Sinne dieser Bestimmung notwendig ist. Durch die geänderten Bestimmungen dürfen Sie gegenüber denjenigen Regelungen, die sie ersetzen, nicht wesentlich benachteiligt werden.  
(2) Yello wird Sie auf eine Änderung der Allgemeinen Geschäftsbedingungen rechtzeitig in Textform hinweisen. Die Änderung gilt als genehmigt, wenn Sie ihr nicht binnen sechs Wochen in Textform widersprechen. Die geänderte Fassung der Allgemeinen Geschäftsbedingungen wird dann Bestandteil der weiteren Vertragsbeziehung.  
(3) Ändert Yello die Allgemeinen Geschäftsbedingungen, so können Sie den Gasvertrag ohne Einhaltung einer Kündigungsfrist in Textform kündigen. Yello wird eine Kündigung unverzüglich in Textform bestätigen.

## Hinweis nach § 107 Abs. 2 der Energiesteuer-Durchführungsverordnung:

„Steuerbegünstigtes Energieerzeugnis! Darf nicht als Kraftstoff verwendet werden, es sei denn, eine solche Verwendung ist nach dem Energiesteuergesetz oder nach der Energiesteuer-Durchführungsverordnung zulässig. Jede andere Verwendung als Kraftstoff hat steuer- und strafrechtliche Folgen! In Zweifelsfällen wenden Sie sich bitte an Ihr zuständiges Hauptzollamt.“

## Sie haben Fragen zum Thema Energie?

Unter [www.yellogas.de/energieeffizienz](http://www.yellogas.de/energieeffizienz) finden Sie Anbieter von Maßnahmen zur Energieeinsparung und Steigerung der Energieeffizienz sowie Kontaktmöglichkeiten von Verbraucherorganisationen und Energieagenturen.

# Ergänzende Allgemeine Verkaufsbedingungen für Ihr Endgerät im Tarif Yello Strom Plus oder Yello Gas Plus.

## 1. Für was gelten die Allgemeinen Verkaufsbedingungen?

(1) Diese Allgemeinen Verkaufsbedingungen (im Folgenden: AGB) gelten für alle Kaufverträge über Endgeräte zwischen Yello und Ihnen als unseren Kunden mit Wohnsitz und Lieferadresse in der Bundesrepublik Deutschland. Die AGB gelten unabhängig davon, ob Sie Verbraucher oder Unternehmer sind.  
(2) Alle zwischen Ihnen und Yello im Zusammenhang mit dem Kaufvertrag getroffenen Vereinbarungen ergeben sich insbesondere aus diesen Verkaufsbedingungen, unserer Auftragsbestätigung und unserer Annahmeerklärung in Textform.

## 2. Wann kommt der Kaufvertrag zustande?

(1) Mit Ihrem Antrag auf Kauf eines Endgerätes (z. B. über den Button „Zahlungspflichtig bestellen“ auf der Yello Internetseite, per Telefon oder per Papierantrag), der an den Lieferantrag Ihres Tarifs Yello Strom Plus oder Yello Gas Plus gekoppelt ist, geben Sie eine rechtsverbindliche Bestellung ab. Sie sind an die Bestellung für die Dauer von zwei Wochen nach Abgabe der Bestellung gebunden; Ihr gegebenenfalls nach Ziffer 3 bestehendes Recht, Ihre Bestellung zu widerrufen, bleibt hiervon unberührt.  
(2) Yello wird den Zugang Ihrer Bestellung unverzüglich per E-Mail bestätigen. In einer solchen E-Mail liegt noch keine verbindliche Annahme der Bestellung.  
(3) Ein Vertrag kommt erst zustande, wenn Yello Ihre Bestellung durch eine Annahmeerklärung (Vertragsbestätigung) annimmt.  
(4) Der Kaufvertrag steht unter der auflösenden Bedingung, dass Sie Ihren Antrag auf Abschluss des Liefervertrages im Tarif Yello Strom Plus oder Yello Gas Plus widerrufen. In diesem Fall wird Yello Ihnen unverzüglich bereits erhaltene Gegenleistungen erstatten.

**Bitte beachten Sie: Wird der Strom- oder Gasliefervertrag Ihres Produktes Yello Strom Plus oder Yello Gas Plus vor Ablauf von 24 Monaten Belieferung aus Gründen, die Sie zu vertreten haben, beendet, insbesondere nach Ziffer 4 Absatz 2 oder Ziffer 5 der AGB des Strom- oder Gasliefervertrages, verpflichten Sie sich zur Zahlung von 10 € für jeden Monat der Restlieferzeit als Einmalzahlung. Der Nachweis, dass Yello kein oder ein geringerer Schaden entstanden oder keine Wertminderung eingetreten ist, bleibt Ihnen vorbehalten. Die Restzahlung wird mit der Schlussrechnung des Liefervertrages abgerechnet.**

## 3. Habe ich ein Widerrufsrecht?

(1) Wenn Sie Verbraucher nach § 13 BGB sind, steht Ihnen nach Maßgabe der gesetzlichen Bestimmungen ein Widerrufsrecht zu.  
(2) Machen Sie als Verbraucher von Ihrem Widerrufsrecht Gebrauch, so haben Sie die regelmäßigen Kosten der Rücksendung zu tragen.  
(3) Im Übrigen gelten für das Widerrufsrecht die Regelungen, die im Einzelnen wiedergegeben sind in der folgenden

### Widerrufsbelehrung.

#### Widerrufsrecht:

**Sie haben das Recht, binnen 14 Tagen ohne Angabe von Gründen diesen Vertrag zu widerrufen. Die Widerrufsfrist beträgt 14 Tage ab dem Tag an dem Sie oder ein von Ihnen benannter Dritter, der nicht der Beförderer ist, die Waren in Besitz genommen haben bzw. hat. Um Ihr Widerrufsrecht auszuüben, müssen Sie uns, Yello Strom GmbH, Siegburger Straße 229, 50679 Köln, Tel. 0221 - 27 11 7777, Fax 0221 - 27 11 7001, E-Mail: immerda@yellostrom.de, mittels einer eindeutigen Erklärung (z. B. ein mit der Post versandter Brief, Telefax oder E-Mail) über Ihren Entschluss, diesen Vertrag zu widerrufen, informieren. Sie können das Muster-Widerrufsformular oder eine andere eindeutige Erklärung auch auf unserer Webseite [www.yellostrom.de/widerruf](http://www.yellostrom.de/widerruf) elektronisch ausfüllen und übermitteln. Machen Sie von dieser Möglichkeit Gebrauch, so werden wir Ihnen unverzüglich (z. B. per E-Mail) eine Bestätigung über den Eingang eines solchen Widerrufs übermitteln. Zur Wahrung der Widerrufsfrist reicht es aus, dass Sie die Mitteilung über die Ausübung des Widerrufsrechts vor Ablauf der Widerrufsfrist absenden.**

#### Folgen des Widerrufs:

Wenn Sie diesen Vertrag widerrufen, haben wir Ihnen alle Zahlungen, die wir von Ihnen erhalten haben, einschließlich der Lieferkosten (mit Ausnahme der zusätzlichen Kosten, die sich daraus ergeben, dass Sie eine andere Art der Lieferung als die von uns angebotene, günstigste Standardlieferung gewählt haben), unverzüglich und spätestens binnen 14 Tagen ab dem Tag zurückzahlen, an dem die Mitteilung über Ihren Widerruf dieses Vertrags bei uns eingegangen ist. Für diese Rückzahlung verwenden wir dasselbe Zahlungsmittel, das Sie bei der ursprünglichen Transaktion eingesetzt haben, es sei denn, mit Ihnen wurde ausdrücklich etwas anderes vereinbart; in keinem Fall werden Ihnen wegen dieser Rückzahlung Entgelte berechnet. Wir können die Rückzahlung verweigern, bis wir die Waren wieder zurückerhalten haben oder bis Sie den Nachweis erbracht haben, dass Sie die Waren zurückgesandt haben, je nachdem, welches der frühere Zeitpunkt ist.

Sie haben die Waren unverzüglich und in jedem Fall spätestens binnen 14 Tagen ab dem Tag, an dem Sie uns über den Widerruf dieses Vertrages unterrichten, an uns oder an Brodos AG, Erlanger Straße 9-13, 91083 Baiersdorf, zurückzusenden oder zu übergeben. Die Frist ist gewahrt, wenn Sie die Waren vor Ablauf der Frist von 14 Tagen absenden.

Sie tragen die unmittelbaren Kosten der Rücksendung der Waren.

Sie müssen für einen etwaigen Wertverlust der Waren nur aufkommen, wenn dieser Wertverlust auf einen zur Prüfung der Beschaffenheit, Eigenschaften und Funktionsweise der Waren nicht notwendigen Umgang mit ihnen zurückzuführen ist.

– Ende der Widerrufsbelehrung –

## 4. Wie sind die Lieferbedingungen?

(1) Die Lieferfrist beträgt vier Wochen nach Zustandekommen des Strom- oder Gasliefervertrages zwischen Ihnen und Yello im Tarif Yello Strom Plus oder Yello Gas Plus. Die Lieferfrist beginnt mit Vertragsschluss des Strom- oder Gasliefervertrages.  
(2) Die Lieferung erfolgt erst, wenn der Kaufpreis von Ihrem angegebenen Konto erfolgreich abgebucht werden konnte.

## 5. Wie sind die Preise und die Versandkosten?

(1) Sämtliche Preisangaben sind Bruttopreise inklusive der gesetzlichen Umsatzsteuer.  
(2) Der Versand ist kostenlos.

## 6. Wie sind die Zahlungsbedingungen?

(1) Den Kaufpreis können Sie per SEPA-Lastschrift zahlen. Yello nennt Ihnen in der Vertragsbestätigung den Fälligkeitstermin. Yello ist berechtigt, den Kaufpreis nach mindestens fünf Werktagen nach Ankündigung in der Vertragsbestätigung einzuziehen.  
(2) Sie sind nicht berechtigt, gegenüber Forderungen der Yello aufzurechnen, es sei denn, Ihre Gegenansprüche sind rechtskräftig festgestellt oder unbestritten. Sie sind zur Aufrechnung gegenüber Forderungen der Yello auch berechtigt, wenn Sie Mängelrügen oder Gegenansprüche aus demselben Kaufvertrag geltend machen.  
(3) Als Käufer dürfen Sie ein Zurückbehaltungsrecht nur dann ausüben, wenn Ihr Gegenanspruch aus demselben Kaufvertrag herrührt.

## 7. Gibt es einen Eigentumsvorbehalt?

Die gelieferte Ware bleibt bis zur vollständigen Bezahlung des Kaufpreises im Eigentum von Yello.

## 8. Habe ich eine Gewährleistung?

(1) Yello haftet für Sach- oder Rechtsmängel gelieferter Artikel nach den geltenden gesetzlichen Vorschriften, insbesondere §§ 434 ff. BGB. Die Verjährungsfrist für gesetzliche Mängelansprüche beträgt zwei Jahre und beginnt mit der Ablieferung der Ware.  
(2) Etwaige von dem Hersteller eingeräumte Herstellergarantien treten neben die Ansprüche wegen Sach- oder Rechtsmängeln im Sinne von Abs. 1. Einzelheiten des Umfangs solcher Garantien ergeben sich aus den Garantiebedingungen, die den Artikeln gegebenenfalls beiliegen.

## 9. Für was haftet Yello?

(1) Yello haftet Ihnen gegenüber in allen Fällen vertraglicher und außervertraglicher Haftung bei Vorsatz und grober Fahrlässigkeit nach Maßgabe der gesetzlichen Bestimmungen auf Schadensersatz oder Ersatz vergeblicher Aufwendungen.  
(2) In sonstigen Fällen haftet Yello – soweit in Abs. 3 nicht abweichend geregelt – nur bei Verletzung einer Vertragspflicht, deren Erfüllung die ordnungsgemäße Durchführung des Vertrags überhaupt erst ermöglicht und auf deren Einhaltung Sie als Kunde regelmäßig vertrauen dürfen (so genannte Kardinalpflicht), und zwar beschränkt auf den Ersatz des vorhersehbaren und typischen Schadens. In allen übrigen Fällen ist die Haftung von Yello vorbehaltlich der Regelung in Abs. 3 ausgeschlossen.  
(3) Die Haftung von Yello für Schäden aus der Verletzung des Lebens, des Körpers oder der Gesundheit und nach dem Produkthaftungsgesetz bleibt von den vorstehenden Haftungsbeschränkungen und -ausschlüssen unberührt.

# Muster-Widerrufsformular

Wenn Sie den Vertrag widerrufen wollen, dann füllen Sie bitte dieses Formular aus und senden Sie es zurück.

An  
Yello Strom GmbH  
Siegburger Straße 229  
50679 Köln

Fax: 0221 – 27 11 7001  
E-Mail: immerda@yellostrom.de

Hiermit widerrufe(n) ich/wir (\*) den von mir/uns (\*) abgeschlossenen Vertrag über den Kauf der folgenden Waren/die Erbringung der folgenden Dienstleistung(\*):

---

bestellt am/erhalten am(\*):

---

Name des/der Verbraucher(s):

---

Anschrift des/der Verbraucher(s):

---

---

Datum

---

Unterschrift des/der Verbraucher(s)  
(nur bei Mitteilung auf Papier)

(\*) Unzutreffendes streichen

# Widerrufsbelehrung für die Energielieferverträge.

## Widerrufsrecht:

Sie haben das Recht, binnen 14 Tagen ohne Angabe von Gründen diesen Vertrag zu widerrufen. Die Widerrufsfrist beträgt 14 Tage ab dem Tag des Vertragsschlusses. Um Ihr Widerrufsrecht auszuüben, müssen Sie uns, Yello Strom GmbH, Siegburger Straße 229, 50679 Köln, Tel. 0221 – 27 11 7000, Fax 0221 – 27 11 7001, immerda@yellostrom.de, mittels einer eindeutigen Erklärung (z. B. ein mit der Post versandter Brief, Telefax oder eine E-Mail) über Ihren Entschluss, diesen Vertrag zu widerrufen, informieren. Sie können das Muster-Widerrufsformular oder eine andere eindeutige Erklärung auch auf unserer Webseite [www.yellostrom.de/widerruf](http://www.yellostrom.de/widerruf) elektronisch ausfüllen und übermitteln. Machen Sie von dieser Möglichkeit Gebrauch, so werden wir Ihnen unverzüglich (z. B. per E-Mail) eine Bestätigung über den Eingang eines solchen Widerrufs übermitteln. Zur Wahrung der Widerrufsfrist reicht es aus, dass Sie die Mitteilung über die Ausübung des Widerrufsrechts vor Ablauf der Widerrufsfrist absenden.

## Folgen des Widerrufs:

Wenn Sie diesen Vertrag widerrufen, haben wir Ihnen alle Zahlungen, die wir von Ihnen erhalten haben, einschließlich der Lieferkosten (mit Ausnahme der zusätzlichen Kosten, die sich daraus ergeben, dass Sie eine andere Art der Lieferung als die von uns angebotene, günstigste Standardlieferung gewählt haben), unverzüglich und spätestens binnen 14 Tagen ab dem Tag zurückzahlen, an dem die Mitteilung über Ihren Widerruf dieses Vertrags bei uns eingegangen ist. Für diese Rückzahlung verwenden wir dasselbe Zahlungsmittel, das Sie bei der ursprünglichen Transaktion eingesetzt haben, es sei denn, mit Ihnen wurde ausdrücklich etwas anderes vereinbart; in keinem Fall werden Ihnen wegen dieser Rückzahlung Entgelte berechnet. Haben Sie verlangt, dass die Dienstleistungen oder die Lieferung von Strom oder Gas während der Widerrufsfrist beginnen soll, so haben Sie uns einen angemessenen Betrag zu zahlen, der dem Anteil der bis zu dem Zeitpunkt, zu dem Sie uns von der Ausübung des Widerrufsrechts hinsichtlich dieses Vertrags unterrichten, bereits erbrachten Dienstleistungen im Vergleich zum Gesamtumfang der im Vertrag vorgesehenen Dienstleistungen entspricht.



# Yello – alles auf einen Blick.



## Yello Strom Plus und Yello Gas Plus.

- ✓ 24 Monate **volle Preisgarantie**
- ✓ 24 Monate Mindestvertragslaufzeit
- ✓ Yello Strom Plus mit **100 % Ökostrom**
- ✓ Bequemer Online-Service
- ✓ Plus Wunsch-Gerät mit oder ohne Zuzahlung



**100 % Ökostrom für Sie.**  
Bestätigt durch das Umweltbundesamt  
(Herkunftsnachweisregister) und den  
TÜV Nord. ([www.yellostrom.de/oeko](http://www.yellostrom.de/oeko))



**Seit über 15 Jahren für Sie da.**  
Als zuverlässiger Partner mit rund  
1 Million begeisterten Kunden.  
(FocusMoney 41/2015)

## Bei uns haben Sie die Wahl:

### iPad Air 2 mit Wi-Fi, 16 GB.

- ✓ Modell: 9.7" Multi-Touch Display
- ✓ Maße: 240 x 169,5 x 6,1 mm
- ✓ Gewicht: 437 g
- ✓ Betriebssystem: iOS 9
- ✓ Kamera: 8 MP iSight, Frontkamera 1,2 MP
- ✓ Farbe: Silber
- ✓ Einmalige Zuzahlung



Weitere technische Daten unter:  
[www.yellostrom.de/ipad](http://www.yellostrom.de/ipad)

### Samsung Galaxy Tab A mit LTE, 16 GB.

- ✓ 9.7" Multi-Touch Display
- ✓ Maße: 243 x 167 x 7,5 mm
- ✓ Gewicht: 456 g
- ✓ Betriebssystem: Android 5.0
- ✓ Kamera: 5 MP mit Autofokus
- ✓ Farbe: Schwarz



Weitere technische Daten unter:  
[www.yellostrom.de/tab-a](http://www.yellostrom.de/tab-a)

### Samsung Galaxy S6 mit LTE, 32 GB.

- ✓ 5,1" Quad HD Super AMOLED-Display
- ✓ Maße: 143,4 x 70,5 x 6,8 mm
- ✓ Gewicht: 138 g
- ✓ Betriebssystem: Android 5.0.2
- ✓ Kamera: 16 MP, Frontkamera 5 MP
- ✓ Farbe: Black-Sapphire
- ✓ Einmalige Zuzahlung



Weitere technische Daten unter:  
[www.yellostrom.de/S6](http://www.yellostrom.de/S6)

### Samsung Galaxy S7 mit LTE, 32 GB.

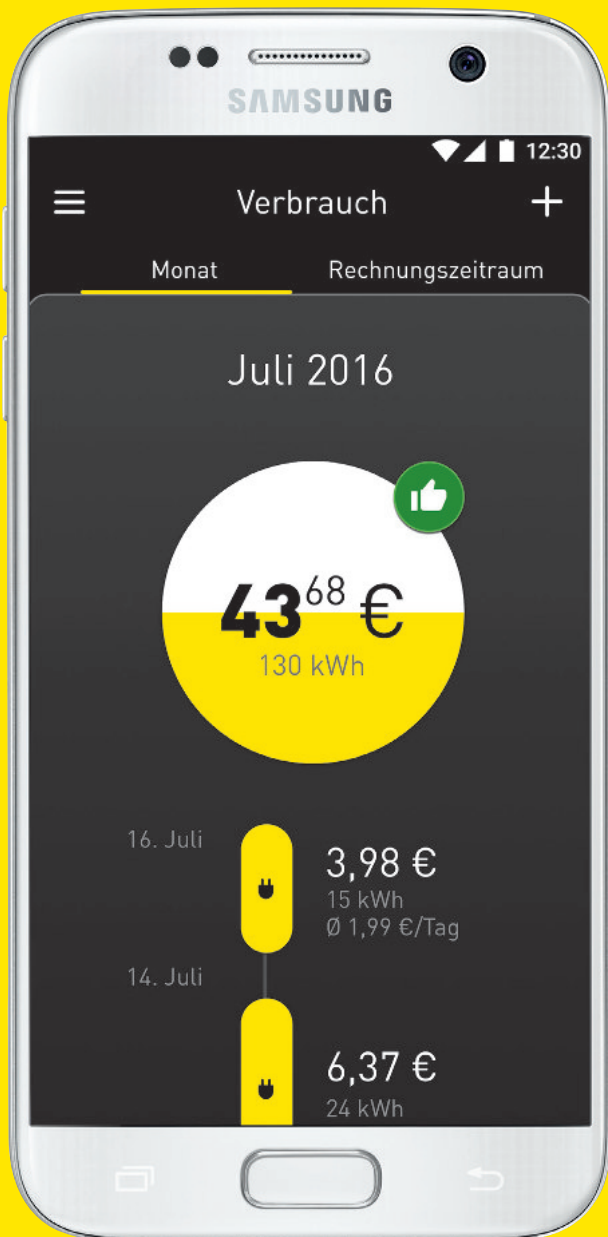
- ✓ 5,1" Quad HD Super AMOLED-Display
- ✓ Maße: 142,4 x 69,6 x 7,9 mm
- ✓ Gewicht: 152 g
- ✓ Betriebssystem: Android 6.0 mit TouchWiz 2015
- ✓ Kamera: 12 MP, Frontkamera 5 MP
- ✓ Farbe: Black-Sapphire
- ✓ Einmalige Zuzahlung



Weitere technische Daten unter:  
[www.yellostrom.de/S7](http://www.yellostrom.de/S7)

Die kostenlose Lieferung Ihres Wunschproduktes erfolgt an  
Ihre Lieferadresse 4 Wochen nach Erhalt der Vertragsbestätigung.

# Worauf warten Sie noch? kWhappen Sie los!



## Nehmen Sie die volle Kostenkontrolle in die Hand.

Mit unserer neuen App kWhapp behalten Sie kinderleicht den Überblick über Ihren Stromverbrauch und Ihre Kosten.

- ✓ Zählerstand mit der Kamera scannen,
- ✓ aktuellen Verbrauch erfahren,
- ✓ wenn nötig Abschlag anpassen.

Sie erfahren auf die Kilowattstunde genau, wie viel Strom Sie verbraucht haben und was das hochgerechnet für Ihre nächste Rechnung bedeutet. Also kWhappen Sie gleich los – einfach kostenlos für iOS und Android downloaden!



## Rund um die Uhr für Sie da: [www.mein-yello.de](http://www.mein-yello.de)

- ✓ Überprüfen Sie Ihren Abschlag und passen Sie ihn auf Wunsch an.
- ✓ Behalten Sie Ihren Verbrauch und Ihre Rechnung jederzeit im Blick.
- ✓ Ändern Sie Ihre Daten schnell und bequem.
- ✓ Erfahren Sie Neues von Yello oder kontaktieren Sie uns.